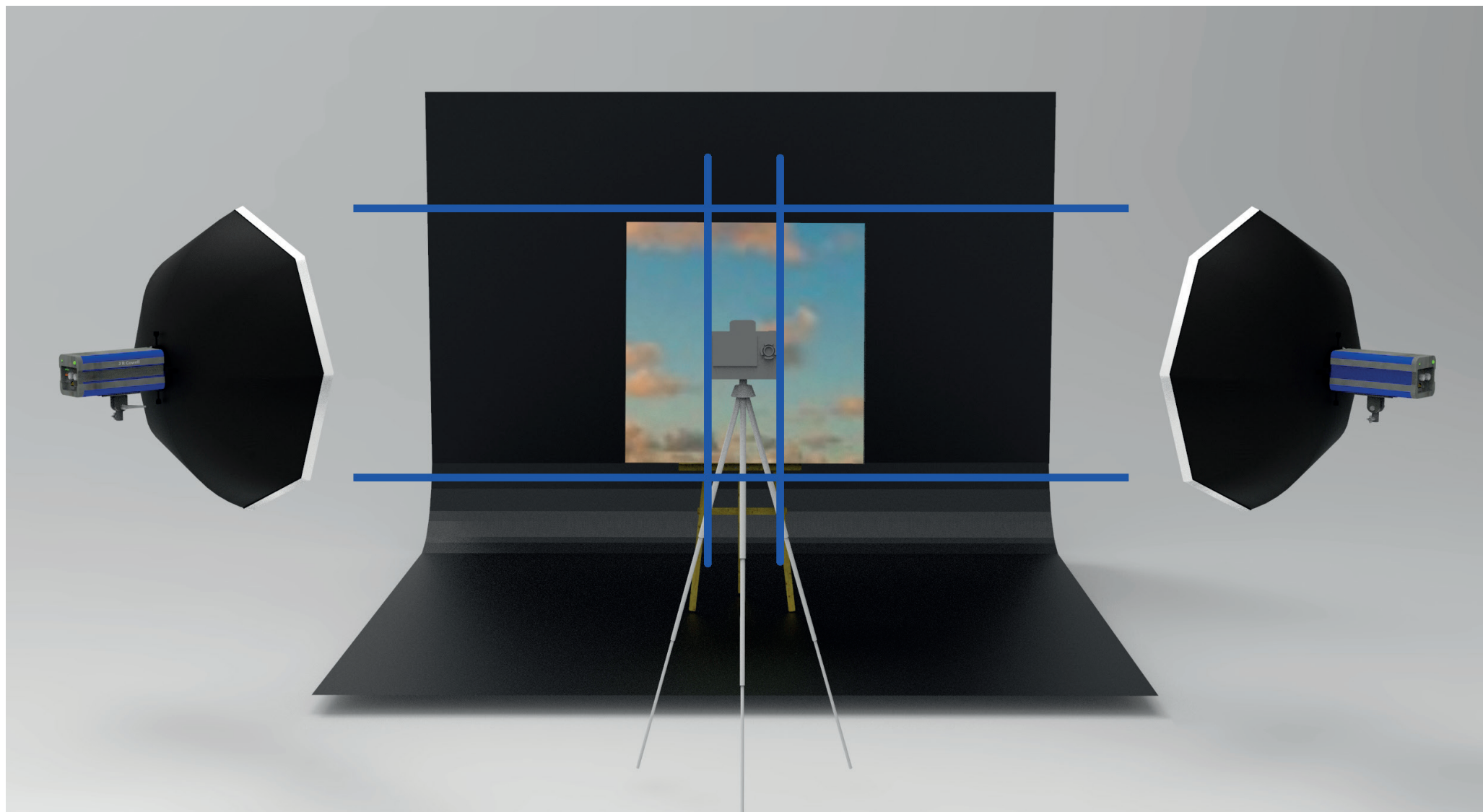


#1 SE POSITIONNER

CENTRAGE

Pour une vue d'ensemble d'une oeuvre, positionnez les flashes au même niveau que l'oeuvre. Il en va de même pour la caméra.



Les deux softbox sont à 3 mètres chacune de l'oeuvre, à la même hauteur que celle-ci. La caméra est placée au même niveau, centrée par rapport à l'oeuvre.

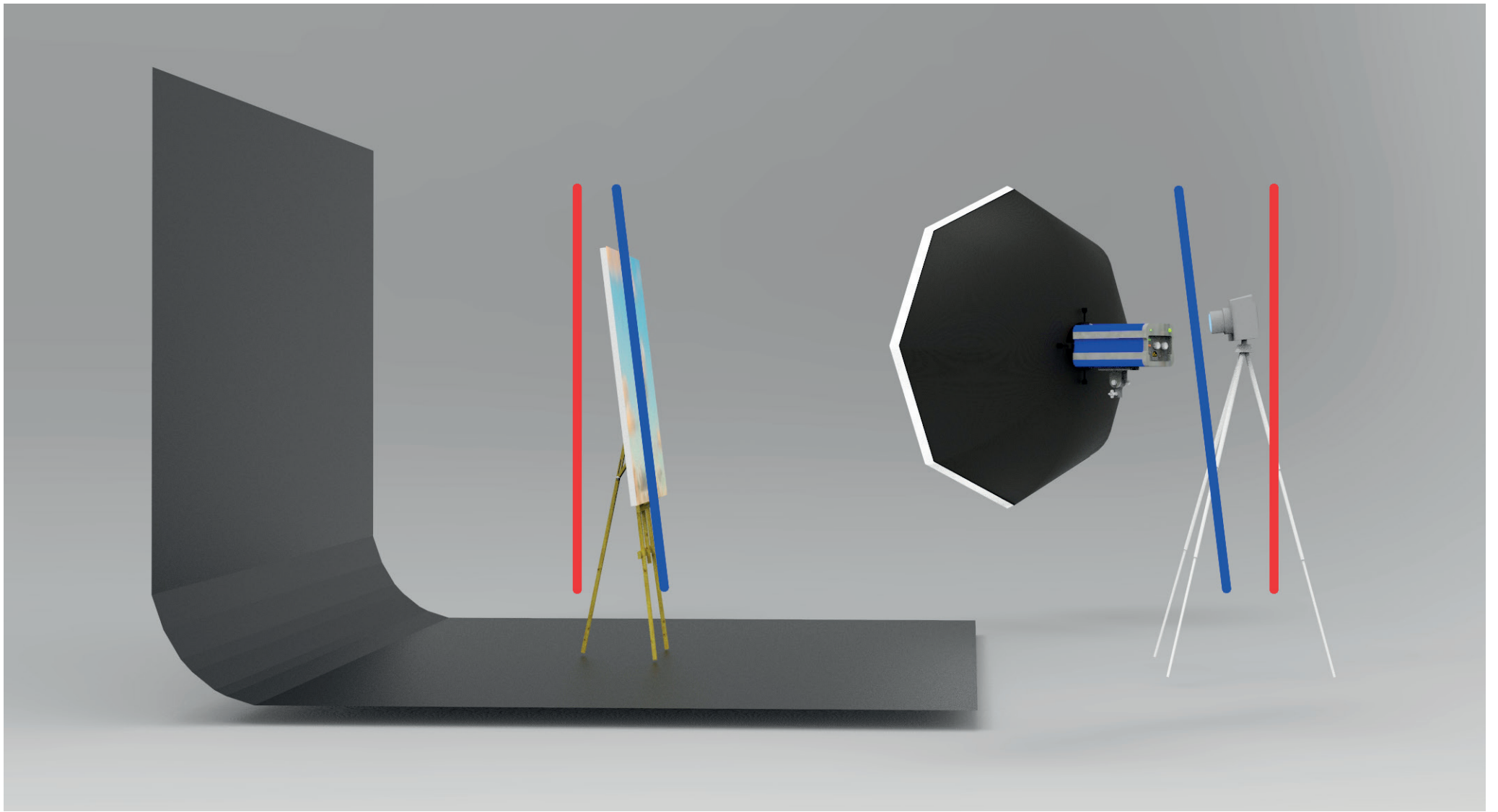


- Vous pouvez afficher une grille en superposition sur l'écran de l'appareil photo, elle vous aidera à mieux positionner l'appareil (Menu>Réglages fonction visée>Quadrillage>Grille2).

- Attention, au studio Photo de CROA, il est impossible de descendre les softbox très bas : pensez donc à positionner votre oeuvre en fonction des softbox.

PARALLÉLISME

Ajustez le trépied de façon à ce que la caméra (son capteur) soit en parfait parallélisme avec l'oeuvre photographiée.



En utilisant un support pour tenir une oeuvre, il faut tenir compte de l'inclinaison du support. Ici, le tableau est légèrement incliné sur le chevalet, le capteur de la caméra doit donc être sur le même plan que le tableau.



- Le non respect du parallélisme va entrainer une déformation de l'oeuvre : un tableau rectangulaire ressemblera dans l'image produite à un losange.
- Il est possible de rectifier la parallélisme sur Photoshop, cependant, le résultat sera toujours moins bien qu'effectuer un bon réglage initial (due aux modifications et déformations des pixels).

#2 CONFIGURER LES FLASHS

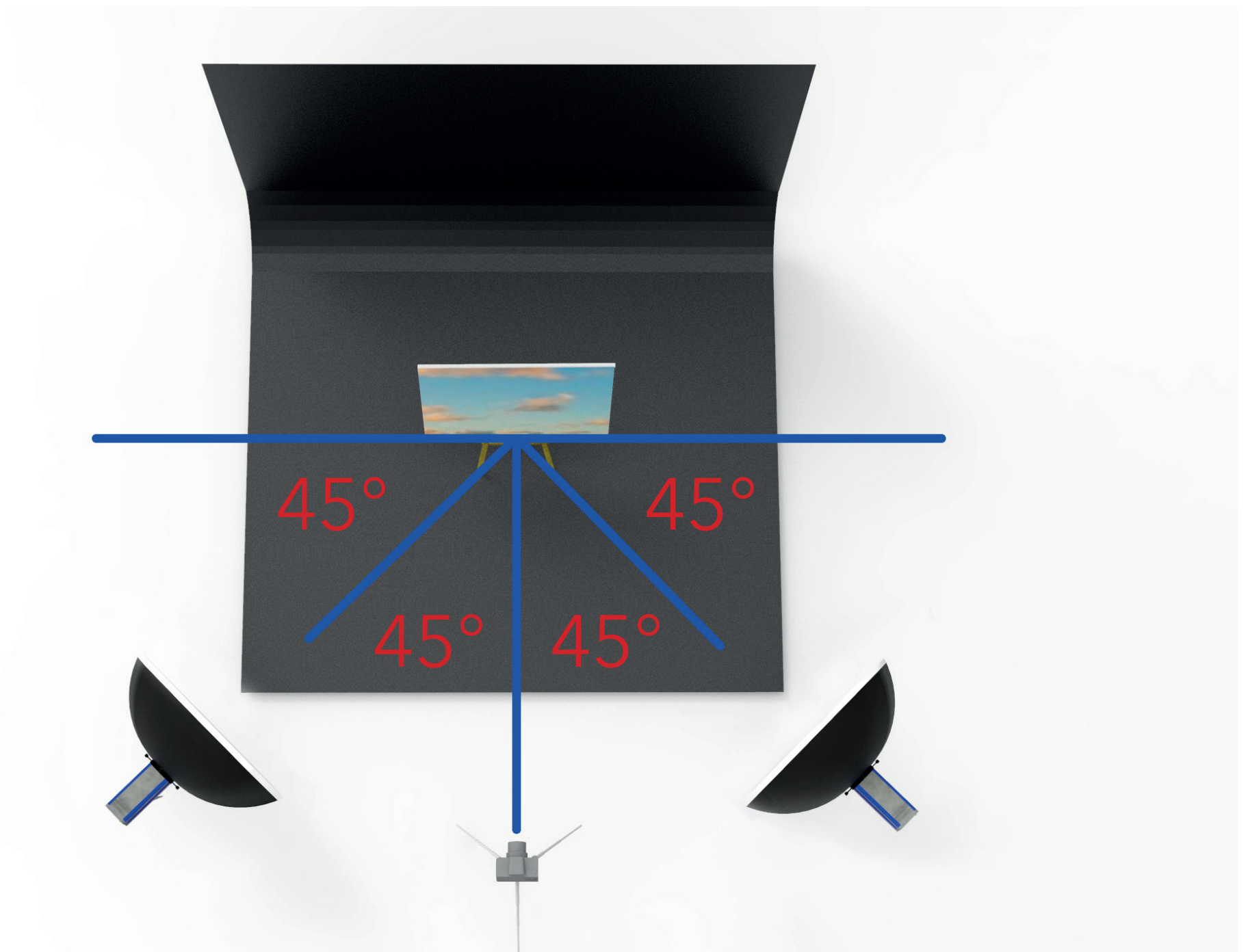
Il existe une infinité de réglages et de configurations lumières possibles. La finalité est toujours d'obtenir une photographie qui serve votre propos et votre travail. N'hésitez donc pas à varier les réglages et tester d'autres configurations.

EN LUMIÈRE UNIFORME

Le but est d'obtenir une lumière très « neutre », sans ombres dures. Les extrémités de l'oeuvre doivent être éclairées avec la même force (avoir la même valeur d'exposition).

Double softbox 45°

- > 2 softbox, à equidistance du sujet, positionnées au centre du sujet.
- > La lumière traverse la softbox et est adoucie par le tissu diffuseur.

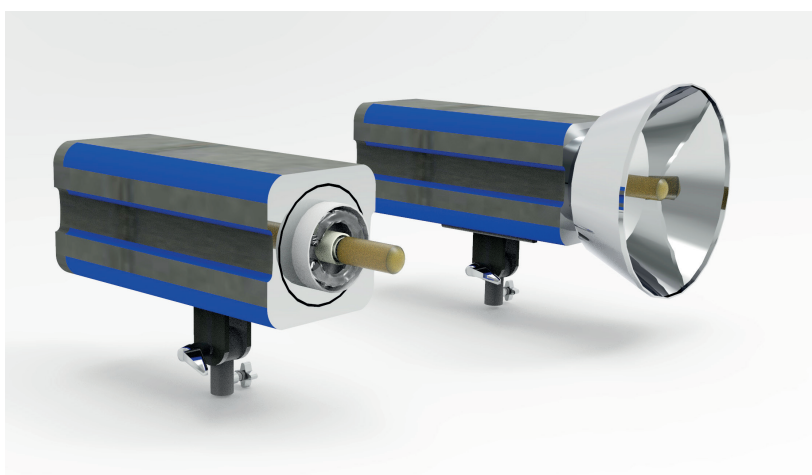


- Notez vos réglages quelquepart (distance des lumières, hauteur du trépied, puissance des flash, valeur ISO, f, etc...) ils vous seront utiles pour faire exactement la même vue après travail de restauration.

- Astuce : pour vérifier les angles de 45°, il suffit de se positionner à la place de l'oeuvre (ou derrière) et d'écartier ses bras.

Diffusion murale

- > La lumière « s'écrase » sur le plafond et « rebondie » vers l'oeuvre.
- > 2 flash sans softbox, orientés vers le plafond.
- > Hauteur des flashes supérieure à l'oeuvre.
- > Nécessite de pouvoir augmenter la puissance des flash.



L'utilisation des bols est une sécurité pour éviter qu'un rayon de lumière arrive directement sur l'oeuvre et vienne changer l'exposition de l'oeuvre ou créer des reflets parasites.



- Ce réglage nécessite d'avoir un plafond et/ou des murs blancs ou gris pour éviter toutes réflexions de couleurs dans l'oeuvre photographiée.

Diffusion globale en white box

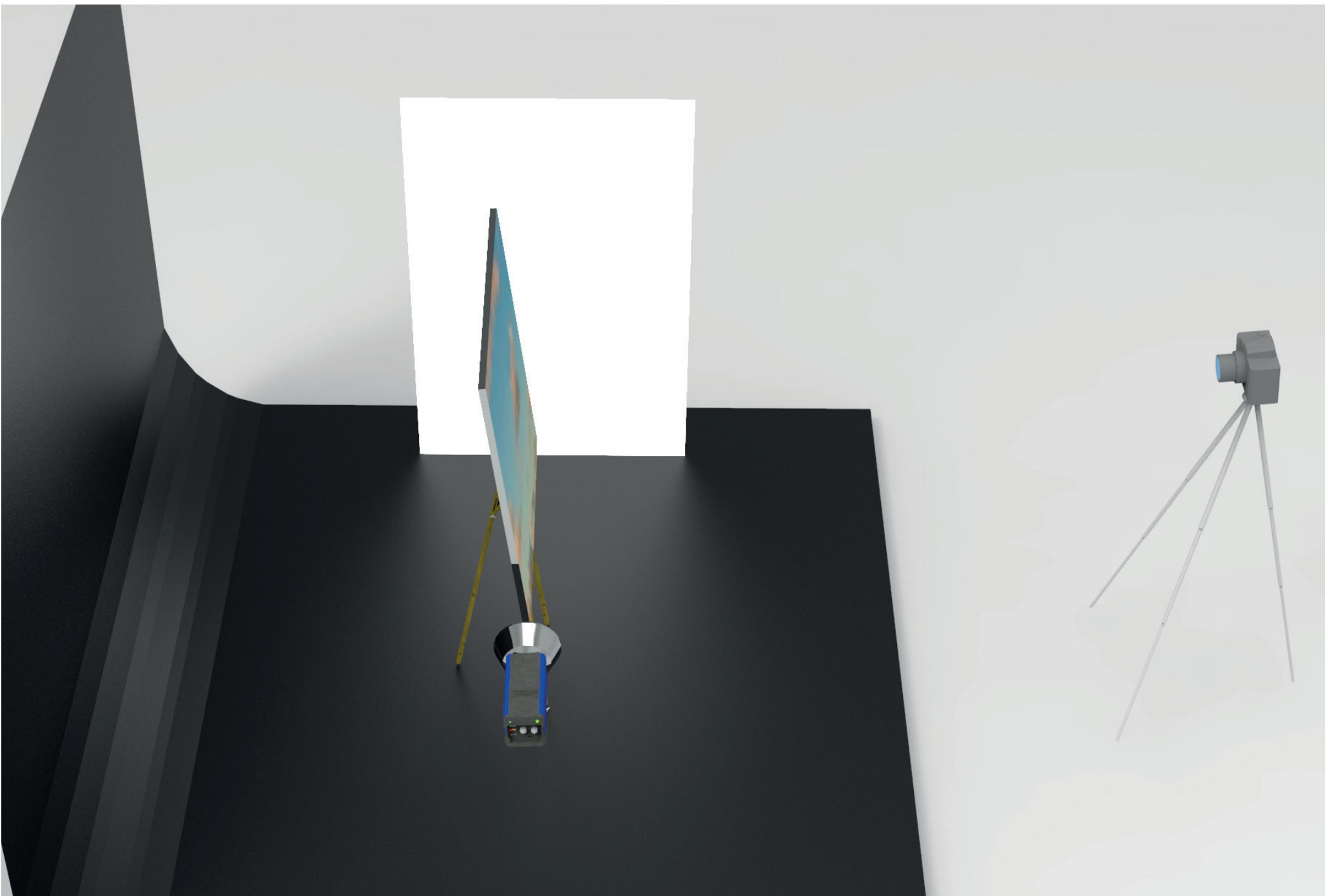
- > 2 ou 3 flash sans softbox positionnés autour du cube.
- > L'oeuvre est placée dans le cube et la lumière peut arriver de n'importe quel côté du cube (y compris de dessous si la configuration le permet).
- > Idéale pour les objets brillants et chromés.



EN LUMIÈRE RASANTE

Le but est d'obtenir de nombreux contrastes, faire apparaître des détails.

- > Pas de softbox, la lumière est directe.
- > Un flash simple, positionné en général de côté.
- > Un ou plusieurs réflecteurs positionnés du côté opposé au flash permettent de « déboucher » et maintenir une exposition correcte sur l'oeuvre.



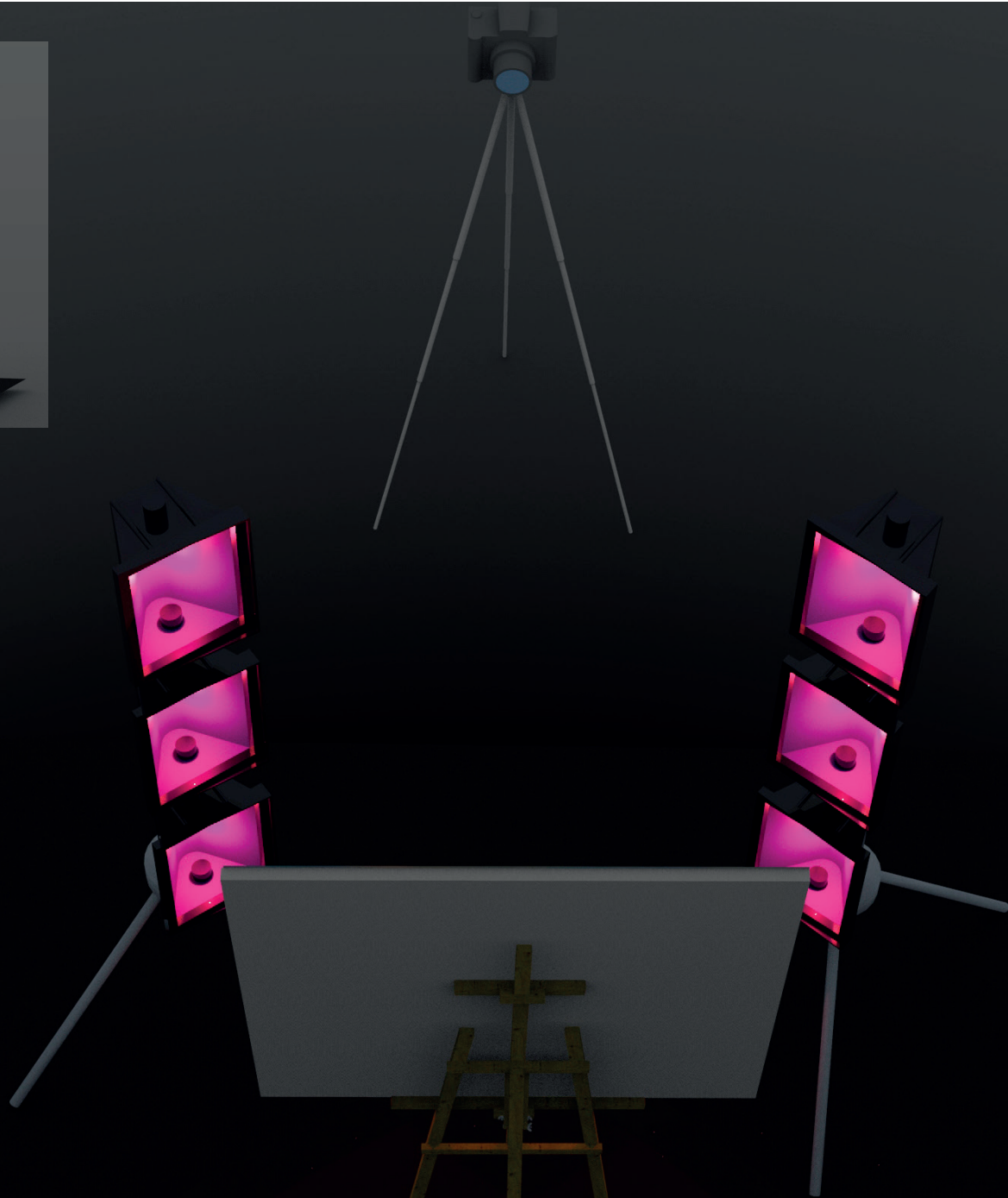
EN LUMIÈRE UV

Le but est de rendre visible certaines traces non visibles (scotchs, retouches...).

- > Positionnez les lampes UV le plus proche possible de l'oeuvre.
- > Faire le réglage de mise au point via le liveview.
- > Passez en mode manuel : temps de pose de 30 secondes, valeurs f et iso à déterminer en fonction de l'oeuvre et des premiers résultats.
- > Allumez les lampes (compter 5 minutes de chauffe).
- > Éteindre l'éclairage ambiant (les néons).
- > Déclenchez avec le retardeur.



Lampes à hauteur de l'oeuvre



- Bien stabiliser l'appareil photo sur le trépied (vérifier le serrage des vis).
- Les lampes UV sont fragiles. Il faut éviter de les déplacer pendant qu'elles sont allumées.
- Attention à ne pas éteindre une lampe et à la rallumer quelques minutes après. Cela peut griller l'ampoule. Toujours attendre 20 minutes entre deux shootings.
- Les lampes UV ont tendances à vite chauffer, privilégiez des sessions courtes (maximum 20 minutes).



PETIT GUIDE DU 5DMARK2

1# Vérifiez l'espace couleur : *Menu>EspaceCouleur>***ADOBE RVB98**

Cela n'affecte pas les raw, mais il est toujours bon d'incorporer le bon profil dès le départ dans vos fichiers notamment si vous shootez en raw+jpeg.

2# Vérifiez la présence de la grille :

Menu>Réglages fonction visée>Quadrillage>Grille2

3# Vérifiez le format de prise de vue :

*Menu>Qualité>***RAW (pas besoin de jpeg...)**

4# Passez en mode manuel... M

-> Pour changer la vitesse d'exposition :

Tournez la molette supérieure, située sur le dessus de l'appareil

-> Pour changer l'ouverture :

Tournez la molette inférieure (molette plate), située à l'arrière de l'appareil

-> Pour changer la valeur ISO :

Appuyez sur ISO (sur le dessus de l'appareil) et pendant les 6 secondes qui suivent, tournez la molette supérieure.

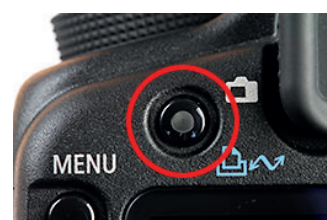
4# -> Se mettre à 50mm (**utilisez la focale fixe de 50mm Carl Zeiss**)

(Si vous n'avez pas le choix et travaillez avec un zoom... désactivez la stabilisation optique de l'objectif si vous effectuez la prise de vue sur trépied (STABILIZER OFF))



5# -> **Faire la mise au point via le liveview et**

zoomez avec + ou - pour vérifier avec précision la netteté (quand vous activez le liveview, tout apparaît noir. C'est normal, il manque la lumière des flashes : **il faut tourner la molette de sélection des modes (M)** et passer sur un autre mode semi automatique, faire sa mise au point et revenir en mode M)



Live View - haut gauche



Zoom - haut droite

6# -> Même sur trépied, pour éviter les micro-flous liés à l'appuie sur le déclencheur, activez le retardateur 2 ou 10 sec. Appuyez sur le bouton **AF•DRIVE** sur le dessus de l'appareil, puis tournez la grande molette à l'arrière pour choisir le délai.



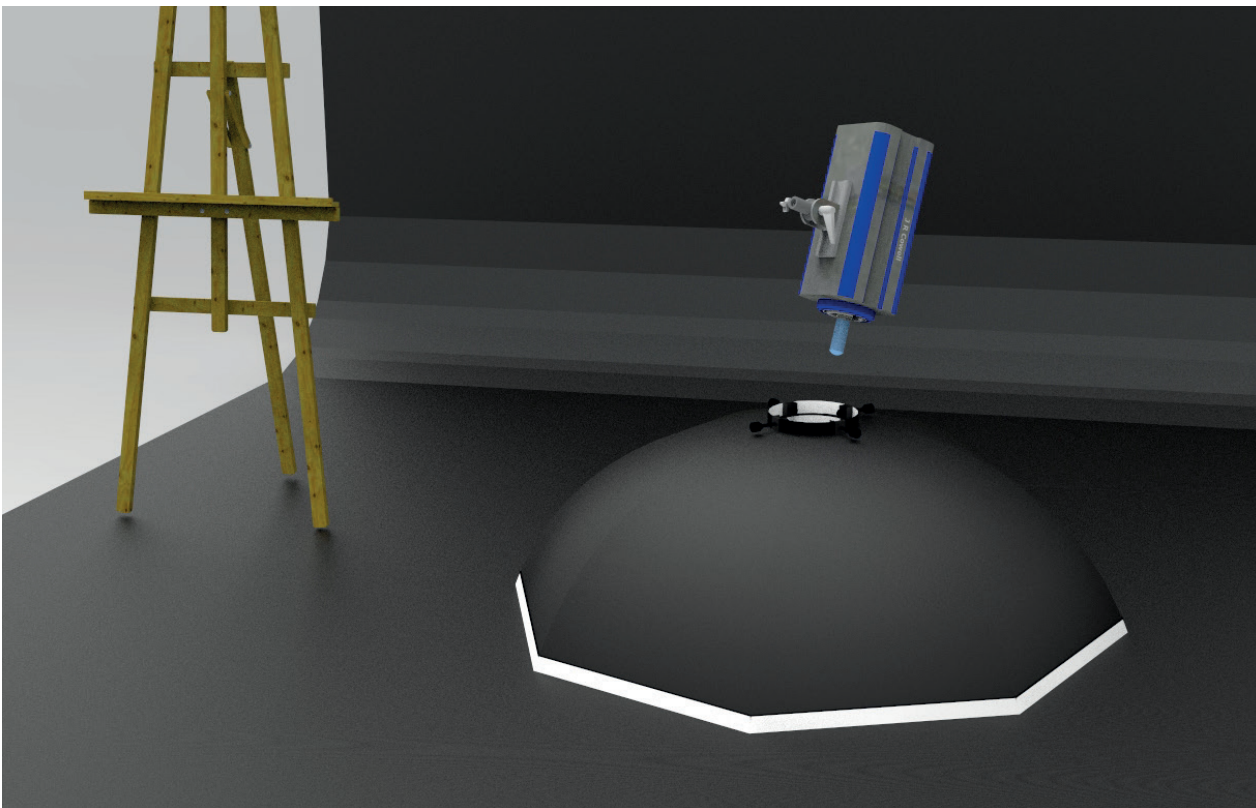
RÈGLES DU STUDIO CROA

FLASH et SOFTBOX

-> Toujours vérifier le serrage des vis du trépied et de la molette du flash **(serrez fort !)**

-> L'ampoule du flash est fragile et onéreuse : si vous n'utilisez pas un flash, mettez-le sur le côté et débranchez-le du bloc d'alimentation.

-> Toujours installer la softbox **en la posant au sol** puis en montant le flash dessus.



APPAREIL ET CARTE MÉMOIRE

-> Le Canon 5Dmark2 doit être rangé dans la petite armoire avec le câble de synchronisation et le tournevis (pour serrer le plateau du trépied)

-> La Carte mémoire CF doit être vidée

-> Le lecteur de cartes ne doit pas sortir du studio.

-> La Charte de Gris doit être rangée au dessus de l'ordinateur ainsi que le lightmeter.

-> Le petit trépied est empruntable dans les étages de restauration pour faire des photographies, il reste dans le 427.