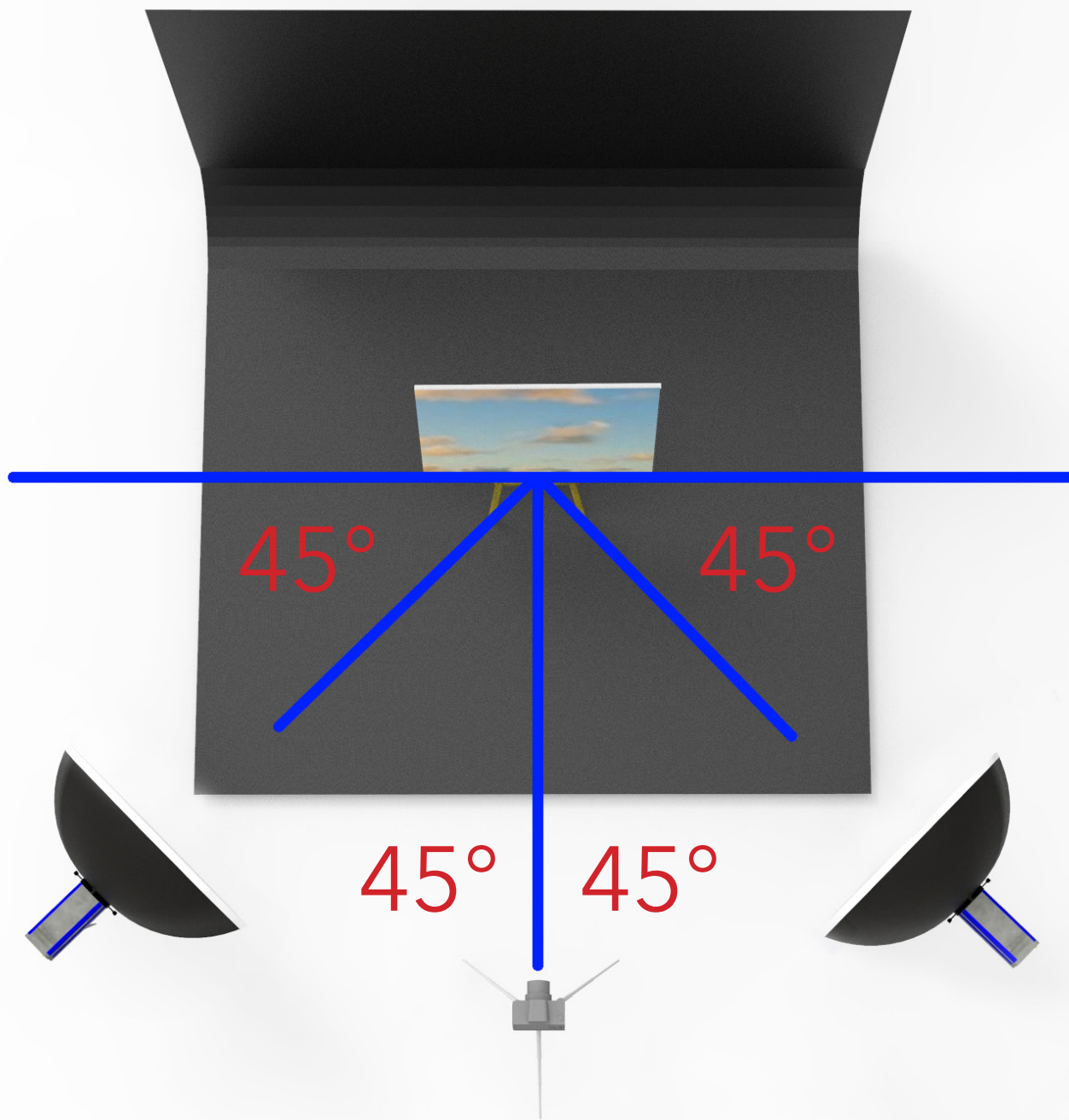


LUMIÈRES UNIFORMES

Le but est d'obtenir une lumière très « neutre », sans ombres dures. Les extrémités du sujet sont alors éclairées avec la même force (avoir la même valeur d'exposition). Il n'y a donc pas d'effets d'ombres ou de lumières. Ce type de lumière est notamment utilisé pour photographier des objets, oeuvres d'art, portraits neutres, etc.

Double softbox 45°

- > 2 softbox, à equidistance du sujet, positionnées au centre du sujet.
- > La lumière traverse la softbox et est adoucie par le tissu diffuseur.

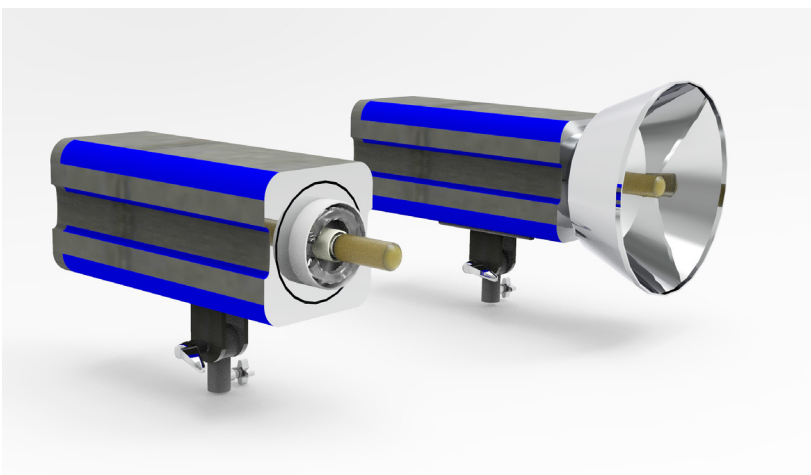
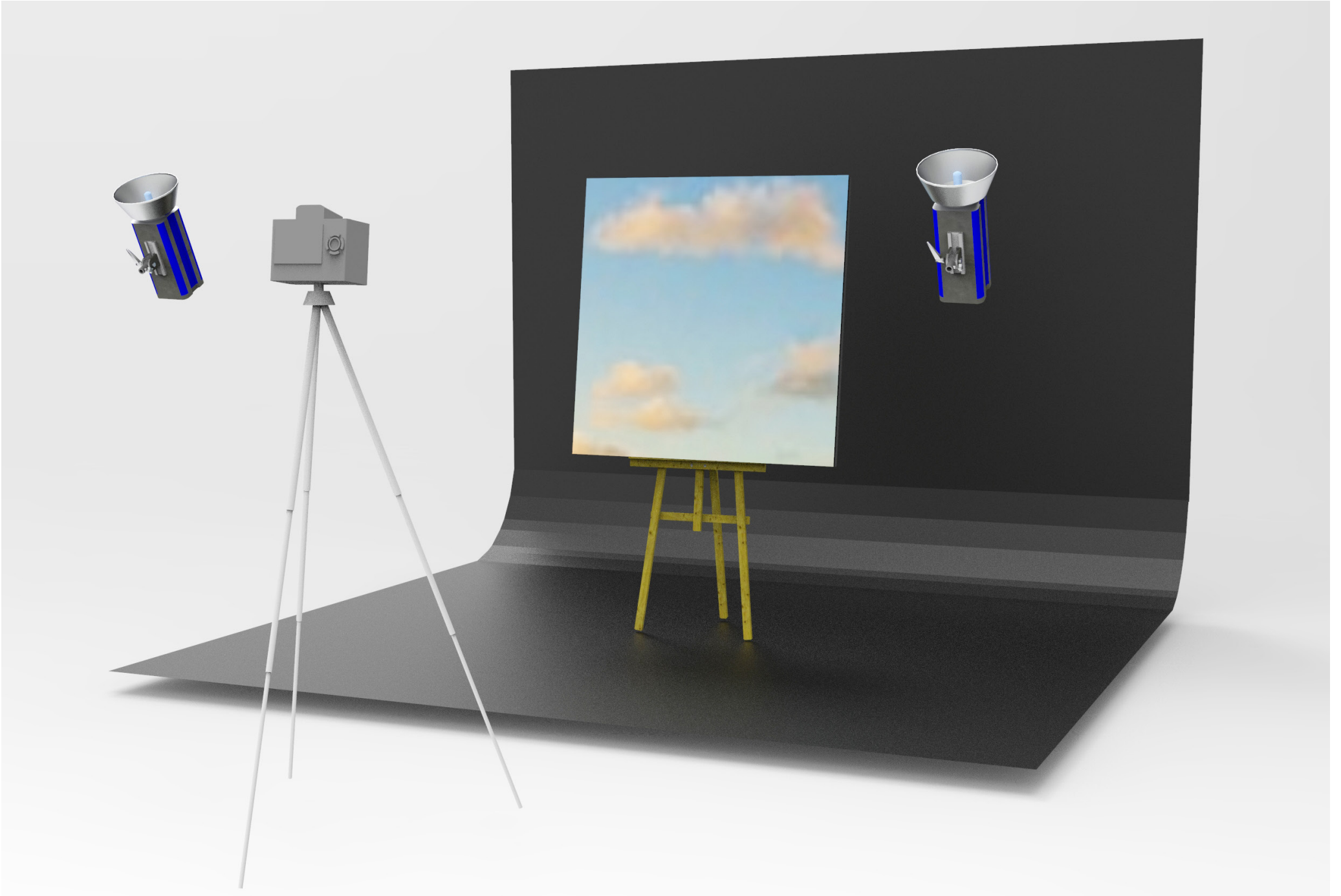


- Avec ce réglage, seul le sujet est exposé correctement. Le fond de l'image doit lui être ajusté indépendamment.

- Astuce : pour vérifier les angles de 45°, il suffit de se positionner à la place de l'oeuvre (ou derrière) et d'écartier ses bras.

Diffusion murale/plafond

- > La lumière « s'écrase » sur le plafond et « rebondie » vers le sujet.
- > 2 flash sans softbox, orientés vers le plafond.
- > Hauteur des flashes supérieure au sujet.
- > Nécessite de pouvoir augmenter la puissance des flash.



L'utilisation des bols permet de canaliser au minimum la lumière. C'est une sécurité pour éviter qu'un rayon de lumière arrive directement sur le sujet et vienne changer l'exposition du sujet ou créer des reflets parasites.



- Ce réglage nécessite d'avoir un plafond et/ou des murs blancs ou gris pour éviter toutes réflexions de couleurs dans l'oeuvre photographiée.

Diffusion globale en white box

- > 2 ou 3 flash sans softbox positionnés autour du cube.
- > Le sujet est placé dans le cube et la lumière peut arriver de n'importe quel côté du cube
- > Configuration idéale pour les objets brillants et chromés.
- > Si le tissu diffuseur laisse passer beaucoup de lumière, la white box peut produire un effet "glow" sur les bords du sujet.



Diffusion via table de prise de vue

- > 2 ou 3 flash avec softbox positionnés autour de la table de prise de vue.
- > Le sujet est placé sur la table et la lumière peut arriver de n'importe quel côté (y compris de dessous).
- > Idéal pour les petits objets, nature morte, etc.
- > Possibilité de placer un fond couleur ou une feuille de plexiglass pour créer des reflets (à faire tenir avec des pinces).



LUMIÈRES SÉLECTIVES

Le but est de sélectivement éclairer une partie de la scène en faisant varier la lumière : faisceau de diffusion ; profondeur ; puissance et colorimétrie. Il existe des configurations toutes prêtes (butterfly, loop, Rembrandt, split lightning...) mais aucune n'est parfaite : c'est à vous d'expérimenter pour trouver la configuration qui correspond à vos besoins.

Flash + Softbox



softbox nue



soft + tissu diffuseur



soft + tissu diffuseur +
nid d'abeille

Plus la softbox est grande, plus la lumière est diffuse. Souvent, il suffit de reculer un peu sa softbox pour trouver une meilleure diffusion.



Pas de softbox

Petite softbox

Moyenne softbox

Grande softbox

Grande softbox reculée

Softbox ou Parapluie ? Les résultats peuvent être identiques, cependant la softbox est plus diffuse et plus globale. Le parapluie est plus facile à transporter mais moins modulable.

Flash + Beauty dish

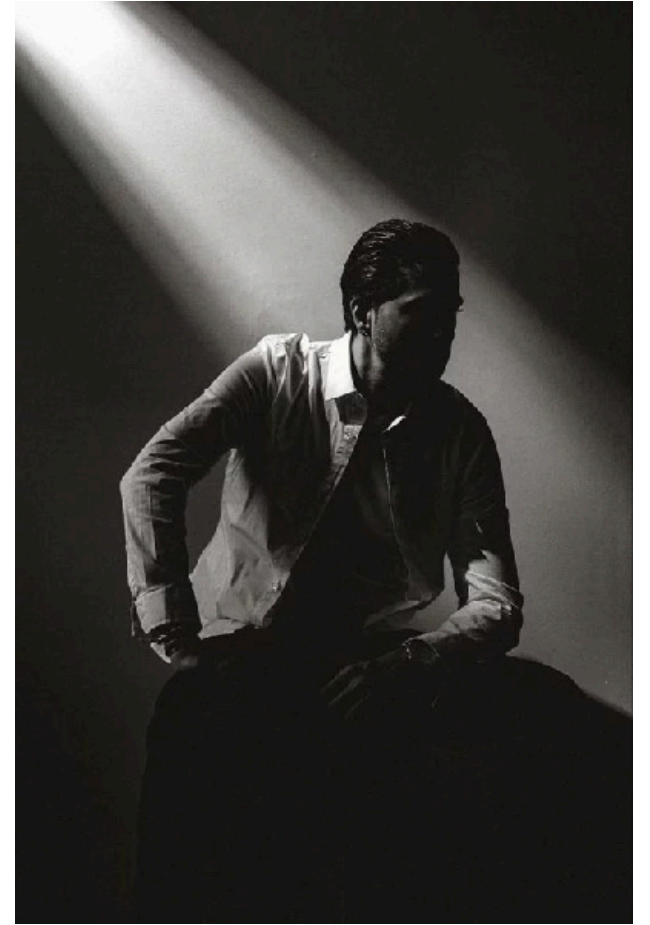


BD nu

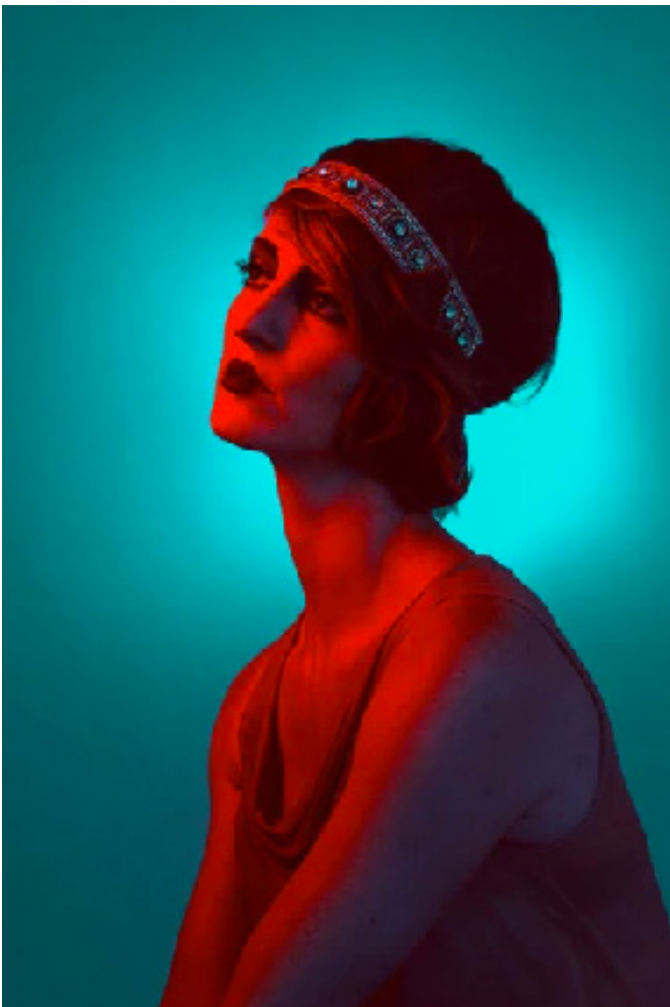


BD + nid d'abeille externe

Flash + snoot



Flash + Gelatine



- Permet de colorer rapidement un fond studio blanc

- La g elatine doit  tre tenue   l' cart de la chaleur et tenue par une pince en metal   m me le bol du flash ou bien sur un pied avec une pince.

Ring flash



Produit un effet aplati : il est tout à fait possible de déporter le ring flash sur le côté via un pied pour diminuer l'effet et garder le light ring.

Flash + Zoom Spott

Permet de créer des grilles sur mesures pour bloquer la lumière avec précision.



Réflecteurs, diffuseurs et bloqueurs



Réflecteurs

- Pour déboucher localement des ombres
- Pour donner une teinte via la face dorée



Diffuseurs

- Pour adoucir une lumière trop violente
- Pour remplacer une softbox
- Pour servir comme fond "rétro-éclairé"



Bloqueurs

- Pour bloquer avec précision une source de lumière
- Pour créer un relief

GUIDE RAPIDE

L'ouverture (f)

-> Sur un reflex, la « meilleure » netteté est obtenue entre **f/8 et f/16**.

-> Toujours effectuer sa netteté au premier tiers : 1/3 de netteté devant la zone de mise au point ; 2/3 derrière la zone de mise au point.

50mm	/	sujet entre 0 et 50cm	/	f/18
50mm	/	sujet entre 50cm et 100cm	/	f/16
50mm	/	sujet entre 1 et 2 mètres	/	f/11
50mm	/	sujet entre 2 et 3 mètres	/	f/8

Vitesse d'exposition

On considère qu'à partir de **1/150ème** une photographie d'un objet fixe (comme souvent une oeuvre) a de grande chance d'être nette.


Attention, la vitesse de synchronisation est aux alentours de 1/180ème de secondes en utilisant les flashes. À des vitesses supérieures (1/500ème, etc) le rideau de l'appareil fera son apparition dans l'image (grande bande noire).

Lightmeter

-> Permet de trouver la bonne exposition du premier coup

-> Il faut positionner le lightmeter sur le sujet / oeuvre.

-> Il est nécessaire de refaire un set de réglage pour tous changements de configurations lumières !

Ex : je souhaite shooter à ISO100 et au 1/150ème de seconde. Je rentre dans le lightmeter ISO100 et 1/150ème de seconde. Je vérifie que le lightmeter est en mode flash  et j'active la mesure (gros bouton sur la droite) : j'ai 60s pour déclencher les flashes. Le lightmeter m'indique une valeur de focale (f/) idéale. Si je n'aime pas la valeur f/ indiquée, j'augmente ou baisse la puissance des flash.

La charte de gris

-> Placez la charte de gris à côté ou sur l'oeuvre à photographier.

-> Prenez une photo avec la charte.

-> Continuez le travail photographique (sans la charte).

-> En ouvrant votre raw sous Photoshop, Camera Raw se lance

-> Cliquez sur la pipette 

-> Vous pouvez noter les valeurs obtenues (température / teinte) et les recopier pour les autres images.

Sur le 5d Mk2

-> Vérifiez l'espace couleur : *Menu>EspaceCouleur>***ADOBE RVB98**

Cela n'affecte pas les raw, mais il est toujours bon d'incorporer le bon profil dès le départ dans vos fichiers notamment si vous shootez en raw+jpeg.

-> Vérifiez la présence de la grille :

Menu>Réglages fonction visée>Quadrillage>Grille2

-> Vérifiez le format de prise de vue :

*Menu>Qualité>***RAW**

-> Pour changer la vitesse d'exposition :

Tournez la molette supérieure, située sur le dessus de l'appareil

-> Pour changer l'ouverture :

Tournez la molette inférieure (molette plate), située à l'arrière de l'appareil

-> Pour changer la valeur ISO :

Appuyez sur ISO (sur le dessus de l'appareil) et pendant les 6 secondes qui suivent, tournez la molette supérieure.

-> Désactivez la stabilisation optique de l'objectif si vous effectuez la prise de vue sur trépied (STABILIZER OFF).



-> Sur trépied, préférez toujours la **mise au point manuelle**. Sur l'objectif, poussez le curseur vers MF.

-> Sur trépied, faire la mise au point via le liveview et zoomez avec + ou - pour vérifier avec précision la netteté.



Live View - haut gauche



Zoom - haut droite

-> Sur trépied, pour éviter les micro-flous liés à l'appuie sur le déclencheur, activez le retardateur 2 ou 10 sec. Appuyez sur le bouton **AF•DRIVE** sur le dessus de l'appareil, puis tournez la grande molette à l'arrière pour choisir le délai.

